

**CERTIFICAT DE PUBLICATION****RÈGLEMENT 1546**

Je soussignée, Me Linda Chau, avocate, greffière adjointe et directrice adjointe des Services juridiques de la Ville de Candiac, certifie que conformément au *Règlement 1394 édictant les modalités de publication des avis publics* adopté le 19 février 2018, l'avis public de promulgation a été publié aux endroits suivants à savoir :

- À l'hôtel de ville, le 29 mai 2026;
- Sur le site Internet de la ville, le 29 mai 2026;

En foi de quoi, je donne ce présent certificat le 29 mai 2026.

Linda Chau avocate
Greffière adjointe et directrice adjointe
Services juridiques

**RÈGLEMENT 1546****RELATIF AUX COMPTEURS D'EAU**

CONSIDÉRANT la *Stratégie québécoise d'économie d'eau potable*;

À LA SÉANCE DU 25 MAI 2026, LE CONSEIL MUNICIPAL DE LA VILLE DE CANDIAC DÉCRÈTE :

ARTICLE 1 OBJECTIFS DU RÈGLEMENT

Le présent règlement établit les normes d'installation, d'utilisation et d'entretien des compteurs d'eau dans les immeubles assujettis et s'applique sur l'ensemble du territoire de la Ville.

ARTICLE 2 DÉFINITION DES TERMES

Dans le présent règlement, à moins que le contexte n'indique un sens différent, on entend par :

« **Autorité compétente** » : personne physique ou morale désignée ou mandatée par la Ville pour voir à l'application du présent règlement.

« **Bâtiment** » : toute construction utilisée ou destinée à être utilisée pour abriter ou recevoir des personnes, des animaux ou des choses.

« **Branchement de service** » : la tuyauterie acheminant l'eau de la conduite d'eau jusqu'à l'intérieur du bâtiment.

« **Compteur** » ou « **compteur d'eau** » : un appareil servant à mesurer la consommation d'eau, ainsi que ses accessoires.

« **Conduite d'eau** » : la tuyauterie municipale qui achemine et distribue l'eau potable dans les rues de la Ville.

« **Dispositif antirefoulement** » : dispositif mécanique constitué de deux clapets et destiné à protéger le réseau d'alimentation en eau potable contre les dangers de contamination et les raccordements croisés.

« **Immeuble non résidentiel** » : tout immeuble relié à un branchement d'eau qui remplit l'une ou l'autre des conditions suivantes :

- a) il est compris dans une unité d'évaluation appartenant à la catégorie des immeubles non résidentiels au sens de l'article 244.31 de la *Loi sur la fiscalité municipale* et faisant partie de l'une des classes 5 à 10 prévues à l'article 244.32¹ de cette loi;
- b) il est compris dans une unité d'évaluation visée aux articles 244.51 ou 244.52 de cette loi;

¹ Les classes 5 à 10 de l'article 244.32 de la *Loi sur la fiscalité municipale* correspondent aux immeubles dont la valeur foncière de la partie non résidentielle est supérieure ou égale à 15 % de la valeur totale.



c) il est visé par l'un ou l'autre des paragraphes 1° à 9° et 11° à 19° de l'article 204 de la *Loi sur la fiscalité municipale*;

« **Ville** » : la Ville de Candiac.

« **Propriétaire** » : le propriétaire en titre, l'emphytéote ou tout autre usufruitier en fonction de la situation réelle pour chaque immeuble. Dans le cas d'un immeuble détenu en copropriété, le propriétaire est réputé être le syndicat des copropriétaires.

« **Robinet d'arrêt de distribution** » : un dispositif installé par la Ville à l'extérieur d'un bâtiment sur le branchement de service et servant à interrompre l'alimentation en eau de ce bâtiment. Ce robinet délimite la partie publique et privée du branchement de service; la partie publique étant en amont du robinet et la partie privée en aval.

« **Robinet d'arrêt intérieur** » : un dispositif installé à l'entrée d'un bâtiment, sur la tuyauterie intérieure, et servant à interrompre l'alimentation en eau de ce bâtiment.

« **Tuyau d'entrée d'eau** » : tuyauterie installée entre le robinet d'arrêt de distribution et la tuyauterie intérieure.

« **Tuyauterie intérieure** » : tuyauterie installée à l'intérieur d'un bâtiment, à partir du robinet d'arrêt intérieur.

ARTICLE 3 RESPONSABILITÉ D'APPLICATION DES MESURES

L'application du présent règlement est de la responsabilité de l'autorité compétente, du Service des travaux publics et du Service de l'urbanisme.

ARTICLE 4 POUVOIRS GÉNÉRAUX DE LA VILLE

Dans l'exercice de ses fonctions et sur présentation d'une pièce d'identité délivrée par la Ville, l'autorité compétente a le droit d'entrer en tout temps raisonnable, en tout lieu public ou privé, dans ou hors des limites de la Ville et d'y rester aussi longtemps qu'il est nécessaire afin d'installer un compteur d'eau, d'exécuter une réparation ou de vérifier si les dispositions du présent règlement ont été observées. Toute collaboration requise doit leur être offerte pour leur faciliter l'accès. De plus, l'autorité compétente a accès, à l'intérieur des bâtiments, aux robinets d'arrêt intérieurs.

ARTICLE 5 INSTALLATION OBLIGATOIRE D'UN COMPTEUR D'EAU

Les immeubles assujettis suivants doivent être munis d'un compteur d'eau fonctionnel:

- a) Tout immeuble non résidentiel;
- b) Un échantillonnage d'immeubles résidentiels sélectionnés dans le seul but de collecter des statistiques sur la consommation d'eau résidentielle;



- c) Tout nouvel immeuble résidentiel ou mixte dont la demande de permis de construction est déposée après l'entrée en vigueur du présent règlement.

Un immeuble non résidentiel existant à la date d'entrée en vigueur du présent règlement et qui est raccordé au réseau d'aqueduc de la Ville, mais qui n'est pas muni d'un compteur d'eau, doit dans les 90 jours de l'entrée en vigueur du présent règlement se doter d'un compteur d'eau.

Tout immeuble construit après l'entrée en vigueur du présent règlement ne peut être raccordé à la conduite d'eau municipale tant qu'il n'est pas muni d'un compteur d'eau.

La tuyauterie de tout immeuble construit après l'entrée en vigueur du présent règlement doit être installée en prévision de l'installation d'un compteur d'eau conformément aux règles établies au présent règlement et comprendre un dispositif antirefoulement conformément au Code de construction du Québec, chapitre III, plomberie, en vigueur.

ARTICLE 6 MODÈLE DE COMPTEUR D'EAU ET RESPONSABILITÉ RELATIVE À L'INSTALLATION

6.1. Immeuble non résidentiel

Le compteur d'eau et le tamis sont fournis par la Ville, ils doivent être installés conformément aux annexes 1 à 3, aux frais du propriétaire de l'immeuble, par un plombier certifié membre de la Corporation des maîtres mécaniciens en tuyauterie du Québec (CMMTQ) selon les spécifications fournies par la Ville. Le propriétaire avise ensuite la Ville pour que l'installation soit inspectée et scellée par l'autorité compétente.

6.2. Immeuble résidentiel

Pour les immeubles visés au paragraphe b) du premier alinéa de l'article 5, le compteur d'eau et le service d'installation sont fournis gratuitement par la Ville.

Pour les immeubles visés au paragraphe c) du premier alinéa de l'article 5, le compteur d'eau est fourni gratuitement par la Ville. Le compteur d'eau doit être installé aux frais du propriétaire de l'immeuble, par un plombier certifié membre de la Corporation des maîtres mécaniciens en tuyauterie du Québec (CMMTQ) selon les spécifications fournies par la Ville. Le propriétaire avise ensuite la Ville pour que l'installation soit inspectée et, le cas échéant, scellée par l'autorité compétente.

6.3. Compteur d'eau intelligent

Le modèle de compteur d'eau est déterminé par la Ville. Le compteur est muni d'un équipement permettant la lecture à distance des données. Le service d'installation de cet équipement est fourni gratuitement par la Ville.



ARTICLE 7 PROPRIÉTÉ ET CONFORMITÉ DU COMPTEUR D'EAU

La Ville demeure propriétaire du compteur d'eau et du tamis et elle ne paie aucun loyer ni aucune charge au propriétaire pour abriter et protéger ces équipements. Elle peut également effectuer tous les autres travaux connexes à l'installation ou à la protection d'un compteur d'eau, aux frais du propriétaire de l'immeuble.

Tout compteur d'eau déjà installé dans un bâtiment en vertu d'un règlement antérieur, qui n'est pas conforme aux exigences du présent règlement et ou n'est pas compatible aux équipements de lecture à distance utilisés par la Ville, devra être remplacé en conformité avec le présent règlement.

Lorsque l'installation du compteur est à la charge du propriétaire et à défaut de voir à l'installation et au bon fonctionnement du compteur fourni par la Ville, dans chaque immeuble dont il est le propriétaire, la Ville peut, après un avis de 30 jours, pourvoir elle-même à l'installation ou au remplacement de tout compteur d'eau défectueux, aux frais du propriétaire.

Si un compteur d'eau arrête d'indiquer la quantité d'eau fournie, la consommation en est établie par le chiffre moyen des relevés précédents ou la consommation moyenne en établissements de même nature dans le cas d'absence de relevé antérieur.

Lors d'un raccordement temporaire, préalablement autorisé par la Ville, durant la construction ou la reconstruction d'un bâtiment, celle-ci peut en tout temps suspendre l'alimentation en eau de ce bâtiment tant et aussi longtemps que l'installation de la tuyauterie ou des appareils n'est pas conforme au présent règlement.

Lorsqu'un compteur d'eau ne peut être installé dans un immeuble non résidentiel visé pour le motif que la tuyauterie du bâtiment est défectueuse ou désuète, il incombe au propriétaire d'effectuer, à ses frais, les travaux requis pour en permettre l'installation.

ARTICLE 8 COMPTEUR D'EAU UNIQUE

Il ne doit pas y avoir plus d'un compteur d'eau par immeuble et celui-ci doit mesurer la consommation totale de l'immeuble. Cependant, dans le cas d'un bâtiment muni de plus d'un branchement de service, un compteur d'eau doit être installé pour chaque branchement de service, à l'exclusion d'un branchement de service servant à alimenter un système de gicleur pour la protection incendie.

ARTICLE 9 GICLEURS

Dans toute nouvelle construction qui requiert l'installation d'un système de gicleurs, la tuyauterie alimentant l'eau destinée à la protection incendie doit être séparée de celle destinée aux autres besoins du bâtiment. L'eau desservant le système de gicleur n'a pas à être comptabilisée par le compteur d'eau.

Dans les cas où la séparation doit se faire dans une chambre de compteur, les normes d'installation présentées à l'annexe 3 s'appliquent.



ARTICLE 10 REMPLACEMENT D'UN COMPTEUR D'EAU

Si, lors du remplacement d'un compteur d'eau par la Ville ou à la suite de ce travail, un tuyau fuit à cause de son âge ou de son mauvais état, ou si ledit tuyau est obstrué par de la corrosion, la Ville n'est pas responsable des réparations et celles-ci doivent être faites par le propriétaire, à ses frais.

ARTICLE 11 DÉRIVATION

Il est interdit d'installer ou de permettre que soit installée une conduite de dérivation, sauf si celle-ci vise à assurer la protection incendie ou si elle est nécessaire afin de maintenir les opérations d'un immeuble commercial, industriel ou institutionnel.

Toutefois, la Ville exige qu'une conduite de dérivation soit installée à l'extrémité du tuyau d'entrée d'eau lorsque le compteur d'eau a plus de 50 mm de diamètre. Un robinet doit être placé sur cette conduite de dérivation et tenu fermé en tout temps, sauf lors du changement de compteur d'eau. La Ville doit sceller ce robinet en position fermée. Si, pour des raisons exceptionnelles, le propriétaire manipule ce robinet, ce dernier doit aviser la Ville dans les plus brefs délais. Toute installation particulière qui diffère du présent article doit être autorisée par l'autorité compétente.

ARTICLE 12 APPAREILS DE CONTRÔLE

Un robinet doit être installé en amont et en aval du compteur d'eau. Si le robinet existant est en mauvais état, il doit être réparé ou remplacé. Si le robinet existant est difficile d'accès, un nouveau robinet doit être installé en aval du premier.

La Ville a le droit de vérifier le fonctionnement des compteurs d'eau et d'en déterminer le diamètre. Toutefois, si l'usage demande un compteur d'eau de plus grand diamètre que celui déterminé par la Ville, le propriétaire doit joindre à sa demande de changement les calculs justificatifs (les calculs signés par un ingénieur) pour appuyer sa demande.

ARTICLE 13 EMBLACEMENT DU COMPTEUR D'EAU

Le compteur d'eau doit être situé à l'intérieur du bâtiment du propriétaire ou à l'intérieur d'une annexe de celui-ci.

Tout compteur d'eau et tout dispositif antirefoulement à deux clapets (Dar), doit être installé conformément aux normes techniques contenues aux annexes 1 à 3.

Le compteur d'eau qui alimente un bâtiment doit être installé le plus près possible et à moins de 3 mètres de l'entrée d'eau du bâtiment.

Des dégagements minimums autour du compteur d'eau sont requis afin que celui-ci soit facilement accessible en tout temps pour que l'autorité compétente puisse le lire, l'enlever ou le vérifier. Ces dégagements sont décrits dans les normes d'installation des compteurs en annexe 1. Si le compteur d'eau ne peut être posé dans un bâtiment dû à certaines



contraintes techniques qui nuisent aux bons calculs de débits d'eau potable de l'immeuble ou si la section privée d'un branchement d'eau compte plus de 5 joints souterrains, le compteur doit être installé dans une chambre souterraine, et ce, sur le terrain du propriétaire près de la ligne d'emprise.

Pour l'application du présent article, un joint correspond à une pièce de raccord, telle qu'une union, un coude ou une pièce en T, qui se trouve sur la partie privée d'un branchement d'eau. Les normes d'installation pour ces chambres sont décrites à l'annexe 3.

Il est interdit d'enlever ou de changer l'emplacement d'un compteur d'eau sans l'autorisation de la Ville.

ARTICLE 14 RELOCALISATION D'UN COMPTEUR D'EAU

La relocalisation d'un compteur d'eau doit être autorisée par la Ville, sur demande du propriétaire. Ce dernier assume tous les frais de la relocalisation. De plus, si, après vérification, la Ville n'accepte pas la localisation d'un compteur d'eau, celui-ci doit être déplacé aux frais du propriétaire.

Si, suite au gel d'un compteur d'eau, l'autorité compétente est d'avis que ce compteur doit être déplacé ou faire l'objet de mesures propres à éviter le gel, le propriétaire de l'immeuble doit dans les 30 jours de l'envoi d'un avis à cet effet, réaménager s'il y a lieu le tuyau d'entrée d'eau pour le déplacer ou prendre les mesures utiles pour protéger le compteur d'eau contre le gel, conformément aux exigences du présent règlement.

ARTICLE 15 DEMANDE DE VÉRIFICATION D'UN COMPTEUR D'EAU

Tout propriétaire qui conteste le volume mesuré par le compteur d'eau doit d'abord payer la facture d'eau, puis soumettre une demande de vérification dudit compteur d'eau selon la formule prescrite et accompagnée d'un dépôt de 150 \$.

Si, après vérification, il s'avère que le volume mesuré par le compteur d'eau n'excède pas la tolérance acceptable selon les standards de précision associés au compteur d'eau installé (série C700 et le manuel M36 de l'American Water Works Association (AWWA), recommandations OIML R-49 ainsi que les spécifications du manufacturier), celui-ci est réputé conforme. La somme déposée est conservée par la Ville.

Si, par contre, la vérification démontre une précision hors norme pour ce type de compteur d'eau selon lesdits standards, la facture d'eau sera ajustée en conséquence, le dépôt sera remboursé, et la Ville remplacera le compteur d'eau. La correction du compte ne peut s'appliquer à une période de consommation de plus de douze (12) mois antérieurs à la date à laquelle la demande a été déposée à la Ville.

Le présent article ne s'applique pas aux immeubles visés aux paragraphes b) et c) du premier alinéa de l'article 5.



ARTICLE 16 SCELLEMENT DE COMPTEUR D'EAU

Tous les compteurs d'eau doivent être scellés en place par l'autorité compétente. Ces sceaux doivent être installés sur les registres des compteurs d'eau, les raccords et sur les robinets de dérivation lorsqu'applicable. En aucun temps, un sceau de la Ville ne peut être brisé.

ARTICLE 17 RESPONSABILITÉ DU PROPRIÉTAIRE

Le propriétaire du bâtiment sur lequel est installé un compteur d'eau est responsable de tout dommage causé au compteur d'eau et aux sceaux autrement que par la négligence de la Ville. En cas de dommage, le propriétaire doit aviser la Ville le plus tôt possible. Le remplacement d'un compteur d'eau endommagé est effectué par la Ville, aux frais du propriétaire.

ARTICLE 18 INFRACTIONS ET PÉNALITÉS

18.1. Interdictions

Il est interdit de cacher, peindre ou de quelque façon dissimuler un compteur d'eau installé en vertu du présent règlement de manière à ce que la lecture ou l'accès soit rendu plus difficile ou impossible.

Il est interdit de modifier, d'endommager ou de nuire aux installations, équipements et infrastructures du système d'alimentation en eau potable de la Ville.

Il est interdit d'endommager un compteur d'eau ou de nuire à son fonctionnement.

18.2. Empêchement à l'exécution des tâches

Quiconque empêche l'autorité compétente de faire des travaux d'installation, d'entretien, de réparation, de lecture ou de vérification, la gêne ou la dérange dans l'exercice de ses pouvoirs, endommage de quelque façon que ce soit la conduite d'eau, ses appareils ou accessoires, ou entrave ou empêche le fonctionnement de ceux-ci, est responsable des dommages aux équipements précédemment mentionnés en raison de ses actes et contrevient au présent règlement, ce qui le rend notamment passible des peines prévues par celui-ci.

18.3. Pénalités

Quiconque contrevient à une disposition du présent règlement commet une infraction et est passible :

- a) s'il s'agit d'une personne physique :
 - d'une amende de 100 \$ à 300 \$ pour une première infraction;
 - d'une amende de 300 \$ à 500 \$ pour une première récidive;
 - d'une amende de 500 \$ à 1 000 \$ pour toute récidive additionnelle.
- b) s'il s'agit d'une personne morale :
 - d'une amende de 200 \$ à 600 \$ pour une première infraction;
 - d'une amende de 600 \$ à 1 000 \$ pour une première récidive;



- d'une amende de 1 000 \$ à 2 000 \$ pour toute récidive additionnelle.

Dans tous les cas, les frais de poursuite s'ajoutent à l'amende.

Si l'infraction est continue, le contrevenant sera présumé commettre autant d'infractions qu'il y a de jours dans la durée de cette infraction.

Les dispositions du Code de procédure pénale s'appliquent lors de toute poursuite intentée en vertu du présent règlement.

18.4. Délivrance d'un constat d'infraction

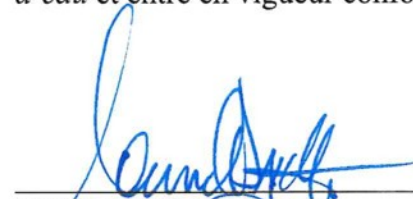
Les officiers municipaux désignés par résolution du conseil municipal sont autorisés à délivrer un constat d'infraction relatif à toute infraction au présent règlement.

ARTICLE 19 AVIS ET PLAINTES

Pour tout avis ou plainte concernant un ou des objets du présent règlement, le propriétaire peut aviser verbalement ou par écrit l'autorité compétente pour tout ce qui concerne la distribution et la fourniture de l'eau et s'adresser au Service des finances de la Ville en ce qui a trait à la facturation de l'eau.

ARTICLE 20 DISPOSITION FINALE

Le présent règlement remplace le *Règlement 1504 relatif aux compteurs d'eau* et entre en vigueur conformément à la loi.



NORMAND DYOTTE
Maire


M^c PASCALE SYNNOTT
Greffière et directrice



CERTIFICAT D'APPROBATION DU RÈGLEMENT 1546

AVIS DE MOTION ET DÉPÔT DU PROJET DE RÈGLEMENT	20 avril 2026
ADOPTION DU RÈGLEMENT	25 mai 2026
ENTRÉE EN VIGUEUR	29 mai 2026
DATE DE PUBLICATION	29 mai 2026



NORMAND DYOTTE
 Maire

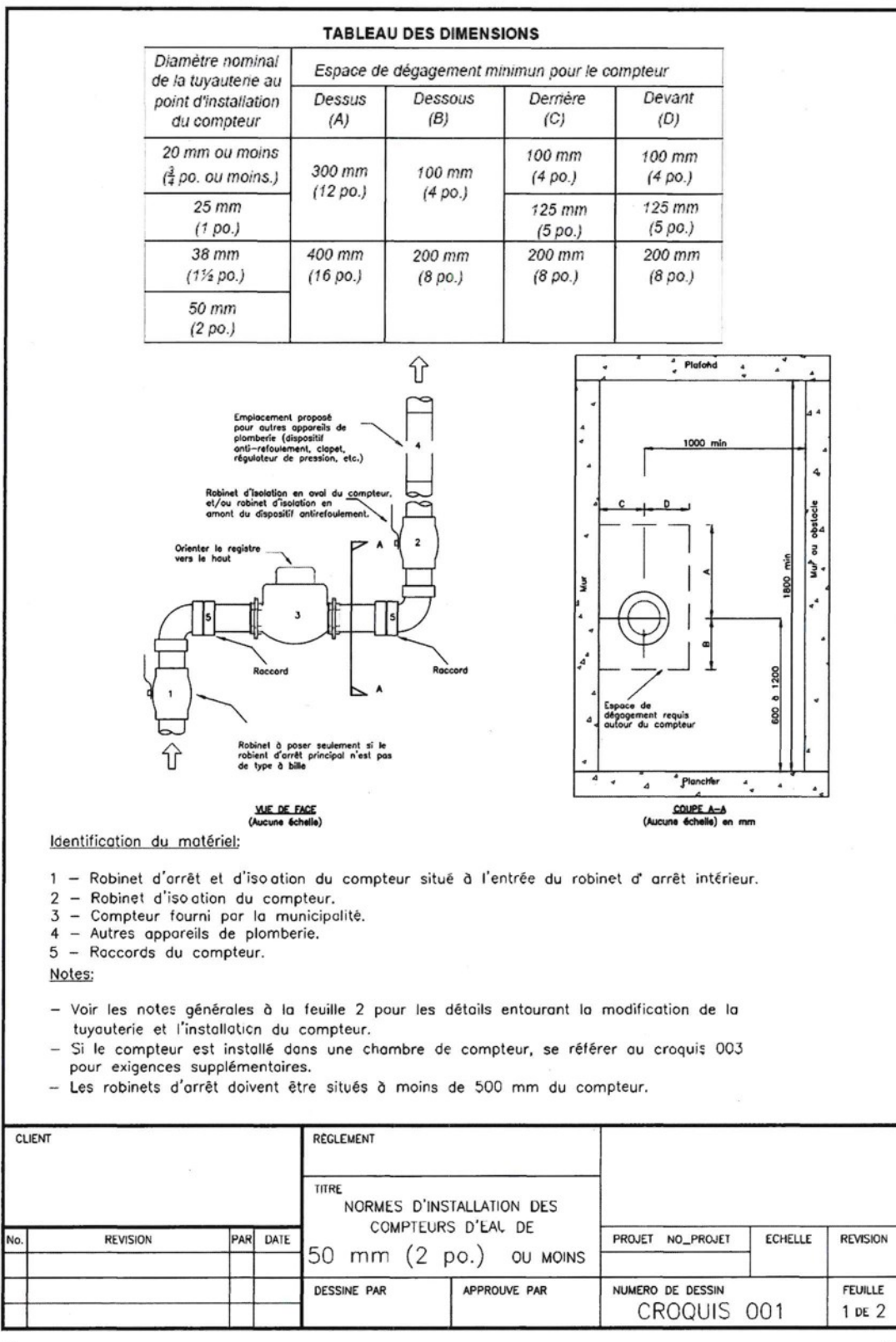


Me PASCALE SYNNOTT
 Greffière et directrice

ANNEXE 1

NORMES D'INSTALLATION DES COMPTEURS D'EAU DE 38 MM ET MOINS

Figure 1



FORMAT AV. imperial 8.5"x11"

NOTES GÉNÉRALES

Points d'installation :

- A1. La représentation de la tuyauterie existante sur le croquis n'est qu'à titre indicatif et peut être différente de la configuration de plomberie du bâtiment existant. Toutefois, les normes d'installations mentionnées dans ce document doivent être respectées, peu importe la configuration de la tuyauterie existante.
- A2. Pour un même immeuble, aucun branchement autre que celui de protection incendie n'est permis en amont du raccord du compteur.
- A3. Toute conduite entre l'entrée d'eau du bâtiment et le compteur (incluant la voie de dérivation ("bypass")) doit être facilement accessible pour une inspection visuelle de l'intégrité de la conduite.
- A4. Lorsqu'il y a une nouvelle conduite de dérivation, les branchements à la conduite principale doivent être à l'extérieur des robinets d'isolation du compteur. Le choix du diamètre de la conduite de dérivation est laissé à la discrétion de l'utilisateur.
- A5. Le compteur doit être installé dans un endroit facilement accessible, à l'abri de la submersion, de la vibration, du gel et des hautes températures (la température doit se situer entre 5° et 40° C).

Installation :

- C1. L'installation doit être conforme au Code de construction du Québec, chapitre III – plomberie, dernière édition.
- C2. Le compteur de 38 mm ou moins peut être installé à l'horizontale ou à la verticale, sauf pour le compteur à jets multiples qui doit être installé à l'horizontale. L'installation d'un compteur à la verticale peut-être réalisée si elle est approuvée par la municipalité.
- C3. La continuité électrique de la tuyauterie doit être assurée en tout temps. Si requis, une mise à la terre permanente adéquate doit être installée de part et d'autre des raccords du compteur.
- C4. Un robinet d'isolation doit être installé en amont et en aval du compteur. Aucun autre raccord n'est permis entre ces deux robinets, sauf ceux prescrits par la présente norme. Dans le cas où il n'y a aucun branchement entre le robinet d'isolation intérieur et l'emplacement du compteur, le robinet d'isolation intérieur peut servir de robinet d'isolation du compteur du côté amont. Les robinets d'arrêt doivent être dégagés et accessibles en tout temps.
- C5. Les robinets d'isolation du compteur de 38 mm ou moins doivent être de type à bille et peuvent être installés à l'horizontale ou à la verticale.
- C6. Le calorifugeage des nouvelles conduites et composantes peut être exécuté par le propriétaire suite à l'installation du compteur. Cependant, le registre du compteur doit demeurer visible en tout temps. Tous les sceaux doivent être encore visibles malgré l'installation du calorifuge. Le calorifuge ne peut être collé sur les composantes du compteur d'eau, et il est enlevé lors d'un remplacement.
- C7. La tuyauterie doit être supportée de part et d'autre de la pièce de transition ou du compteur, au minimum, à l'aide de serres ou d'étriers fixés à des suspentes ou des supports en forme de U, ancrer au sol, au mur ou au plafond. La tuyauterie en cuivre ou en laiton doit être isolée électriquement des serres ou des étriers s'ils ne sont pas eux-mêmes en cuivre ou en laiton.
- C8. Les raccords et les robinets d'arrêts doivent être dégagés et facilement accessibles pour permettre le remplacement du compteur.
- C9. Le Y-tamis est interdit en amont du compteur.

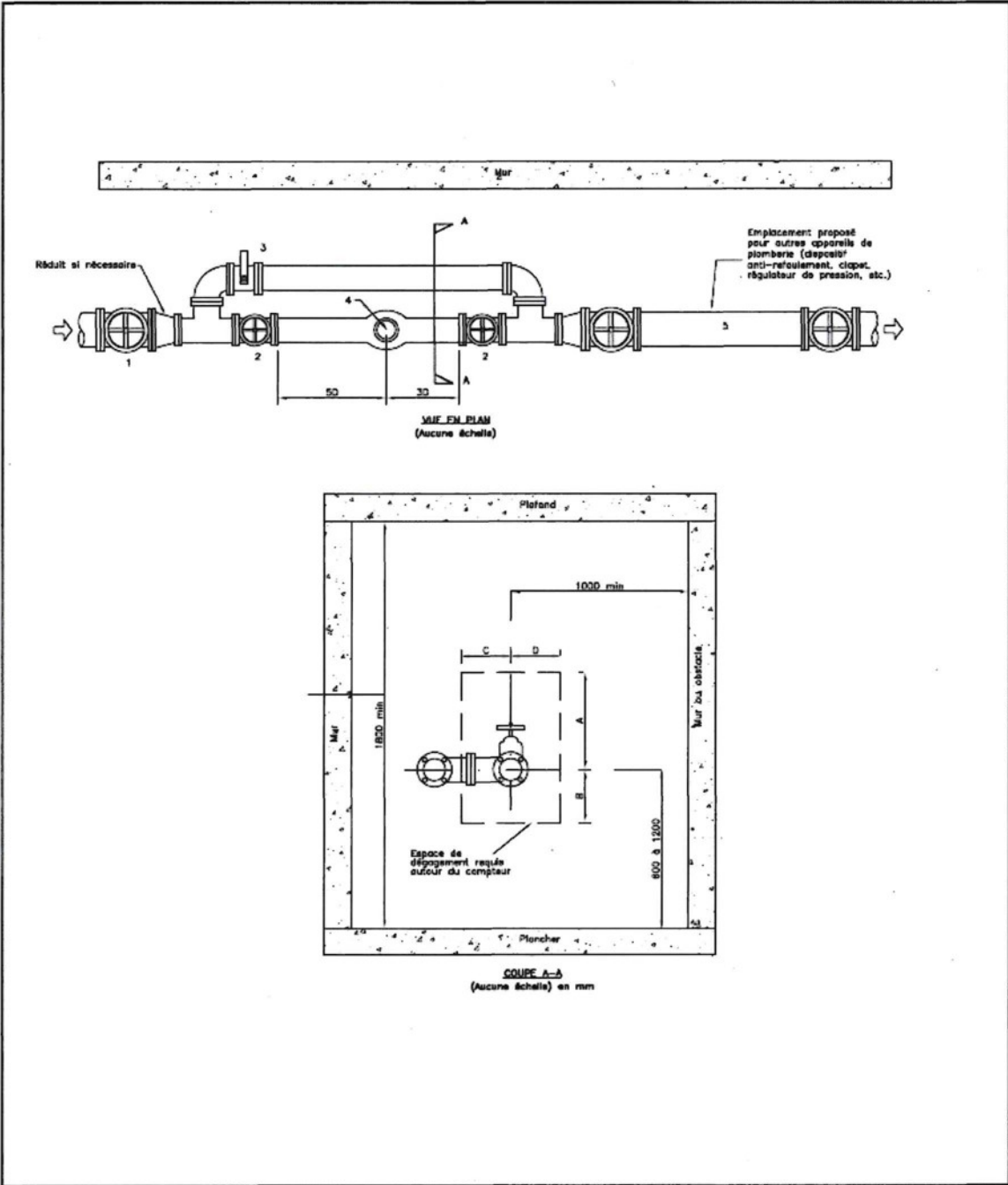
FORMAT AV Imperial 8.5"X11"

CLIENT				RÈGLEMENT			
				TITRE			
				NORMES D'INSTALLATION DES COMPTEURS D'EAU DE 50 mm (2 po.) OU MOINS			
No.	REVISION	PAR	DATE	PROJET NO_PROJET		EHELLE	REVISION
				DESSINE PAR		APPROUVE PAR	
						NUMERO DE DESSIN CROQUIS 001	
						FEUILLE 2 DE 2	

ANNEXE 2

NORMES D'INSTALLATION DES COMPTEURS D'EAU DE 50 MM ET PLUS

Figure 2



FORMAT AV Imperial 8.5"x11"

CLIENT				RÈGLEMENT									
				TITRE									
NORMES D'INSTALLATION DES				COMPTEURS D'EAU DE									
50 mm (2 po.) ou PLUS								PROJET NO_PROJET		ECHELLE		REVISION	
No.	REVISION	PAR	DATE	DESSINE PAR				APPROUVE PAR					
								NUMERO DE DESSIN CROQUIS 002					
								FEUILLE 1 DE 3					

TABLEAU DES DIMENSIONS

Diamètre nominal de la tuyauterie au point d'installation du compteur	Espace de dégagement minimum pour le compteur			
	Dessus (A)	Dessous (B)	Derrière (C)	Devant (D)
50 mm (2 po.)	400 mm (16 po.)	200 mm (8 po.)	200 mm (8 po.)	200 mm (8 po.)
65 mm (2½ po.)				
75 mm (3 po.)				
100 mm (4 po.)	500 mm (20 po.)	250 mm (10 po.)	250 mm (10 po.)	250 mm (10 po.)
150 mm (6 po.)				
200 mm (8 po.)	600 mm (24 po.)	500 mm (20 po.)	300 mm (12 po.)	300 mm (12 po.)
250 mm (10 po.)				
300 mm (12 po.)				

Identification du matériel :

- 1 - Robinet d'arrêt situé à l'entrée du robinet d'arrêt intérieur.
- 2 - Robinet d'isolation du compteur.
- 3 - Robinet de dérivation avec dispositif de verrouillage.
- 4 - Compteur et tarnis fournis par la municipalité.
- 5 - Autres appareils de plomberie, si requis.

Notes:

- Voir les notes générales à la feuille 3 pour les détails entourant la modification de la tuyauterie et l'installation du compteur.
- Si le compteur est installé dans une chambre de compteur, se référer au croquis 003 pour exigences supplémentaires.
- Le compteur doit être installé à l'horizontale.
- Le registre doit être orienté vers le haut.

FORMAT AV Imperial 8.5"x11"

CLIENT				RÈGLEMENT															
<table border="1"> <tr> <th>No.</th> <th>REVISION</th> <th>PAR</th> <th>DATE</th> </tr> <tr> <td> </td> <td> </td> <td> </td> <td> </td> </tr> <tr> <td> </td> <td> </td> <td> </td> <td> </td> </tr> </table>				No.	REVISION	PAR	DATE									TITRE NORMES D'INSTALLATION DES COMPTEURS D'EAU DE 50 mm (2 po.) OU PLUS			
				No.	REVISION	PAR	DATE												
DESSINÉ PAR		APPROUVÉ PAR		PROJET	NO_PROJET	ECHELLE	REVISION												
				NUMÉRO DE DESSIN CROQUIS 002		FEUILLE 2 DE 3													

NOTES GÉNÉRALES

Points d'installation :

- A1. La représentation de la tuyauterie existante sur le croquis n'est qu'à titre indicatif et peut être différente de la configuration de plomberie du bâtiment existant. Toutefois, les normes d'installations mentionnées dans ce document doivent être respectées, peu importe la configuration de la tuyauterie existante.
- A2. Pour un même immeuble, aucun branchement autre que celui de protection incendie n'est permis en amont du raccord du compteur.
- A3. Toute conduite entre l'entrée d'eau du bâtiment et le compteur (incluant la voie de dérivation ("bypass")) doit être facilement accessible pour une inspection visuelle de l'intégrité de la conduite.
- A4. Les branchements de la conduite de dérivation doivent être à l'extérieur des robinets d'isolation du compteur. Le choix du diamètre de la conduite de dérivation est laissé à la discrétion de l'utilisateur.
- A5. Le compteur doit être installé dans un endroit facilement accessible, à l'abri de la submersion, de la vibration, du gel et des hautes températures (la température doit se situer entre 5° et 40° C).

Installation :

- C1. L'installation doit être conforme au Code de construction du Québec, chapitre III – plomberie, dernière édition.
- C2. Le compteur de 50 mm ou plus doit être installé à l'horizontale.
- C3. La continuité électrique de la tuyauterie doit être assurée en tout temps. Si requis, une mise à la terre permanente adéquate doit être installée de part et d'autre des raccords du compteur.
- C4. Un robinet d'isolation doit être installé en amont et en aval du compteur. Aucun autre raccord n'est permis entre ces deux robinets, sauf ceux prescrits par la présente norme. Dans le cas où il n'y a aucun branchement entre le robinet d'isolation intérieur et l'emplacement du compteur, le robinet d'isolation intérieur peut servir de robinet d'isolation du compteur du côté amont. Les robinets d'arrêt doivent être dégagés et accessibles en tout temps.
- C5. Les robinets d'isolation du compteur de 50 mm à 75 mm inclusivement doivent être de type à bille et peuvent être installés à l'horizontale ou à la verticale. Les vannes à passage direct sont autorisées à partir de 75 mm tandis que les valves papillon ne sont pas acceptées.
- C6. Le calorifugeage des nouvelles conduites et composantes peut être exécuté par le propriétaire suite à l'installation du compteur. Cependant, le registre du compteur doit demeurer visible en tout temps. Tous les sceaux doivent être encore visibles malgré l'installation du calorifuge. Le calorifuge ne peut être collé sur les composantes du compteur d'eau, et il est enlevé lors d'un remplacement.
- C7. La tuyauterie doit être supportée de part et d'autre de la pièce de transition ou du compteur, au minimum, à l'aide de serres ou d'étriers fixés à des suspentes ou des supports en forme de U, ancrer au sol, au mur ou au plafond. La tuyauterie en cuivre ou en laiton doit être isolée électriquement des serres ou des étriers s'ils ne sont pas eux-mêmes en cuivre ou en laiton.
- C8. Les raccords et les robinets d'arrêts doivent être dégagés et facilement accessibles pour permettre le remplacement du compteur.
- C9. LE Y-tomis est interdit en amont du compteur.

FORMAT AV Imperial 8.5"X11"

CLIENT				RÈGLEMENT			
				TITRE			
				NORMES D'INSTALLATION DES COMPTEURS D'EAU DE 50 mm (2 po.) ou PLUS			
No.	REVISION	PAR	DATE	PROJET NO_PROJET		ECHELLE	REVISION
				DESSINE PAR		APPROUVE PAR	
						NUMERO DE DESSIN CROQUIS 002	
						FEUILLE 3 DE 3	

ANNEXE 3

NORMES D'INSTALLATION D'UNE CHAMBRE DE COMPTEUR D'EAU

Figure 3

